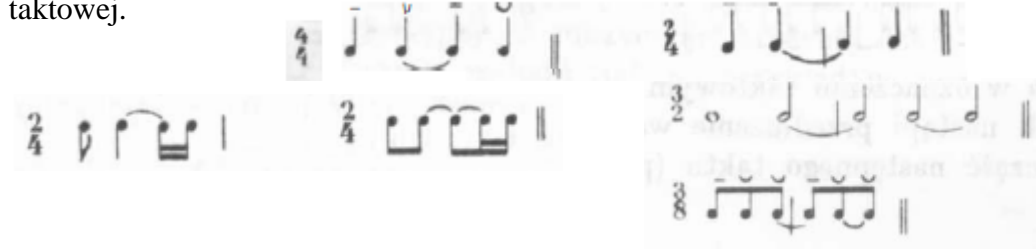


## Zasady muzyki – kl. I

Temat: Synkopa. Zmiana metrum i takty nieregularne.

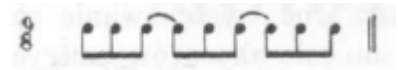
1. **Synkopa** jest to zjawisko polegające na przedłużeniu wartości rytmicznej, znajdującej się na słabej części taktu, o wartość znajdującą się już w następnej części taktu lub grupy taktowej.



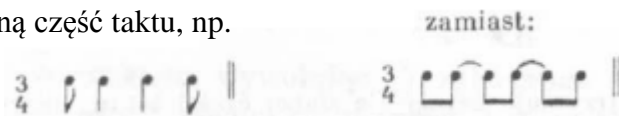
2. Synkopa jest zjawiskiem wywołującym „zaburzenia” w normalnym ruchu rytmicznym. Powoduje, że dźwięk znajdujący się na słabej części taktu, przedłużony o jego następną część, jest w swym otoczeniu najdłuższy, co powoduje konieczność zaakcentowania go. Powstaje więc dodatkowy akcent, zwany akcentem rytmicznym (otrzymuje go dźwięk znajdujący się na słabej części taktu).

3. Sposoby zapisu synkopy:

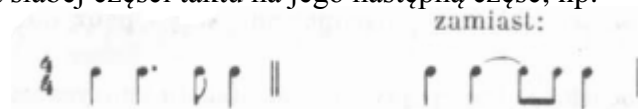
a) synkopa utworzona poprzez połączenie dwu nut łukiem, np.



b) synkopa utworzona przez umieszczenie na słabej części taktu takiej wartości rytmicznej, która zawiera następną część taktu, np.



c) synkopa utworzona przez przedłużenie za pomocą kropki wartości czasowej dźwięku znajdującego się na słabej części taktu na jego następną część, np.



4. Zmiana metrum pojawia się najczęściej w literaturze od końca XIX wieku do dziś. Przy zmianie metrum przed nowym oznaczeniem taktowym stawia się przeważnie podwójną kreskę taktową, jeśli jednak co jakiś czas zmieniane jest metrum – wtedy tylko pojedynczą.

K. Szymanowski: *Stabat Mater*



5. Przy wykonywaniu utworów posiadających zmienne metrum należy kierować się zasadą, że zarówno przy jednakowych, jak i różnorodnych jednostkach miarowych, te same wartości rytmiczne zachowują niezmienny czas trwania.

6. Takty złożone nieregularne to takty, w których górne liczby nie dają się bez reszty podzielić przez 2 lub 3, np. 5/4, 7/8, 11/8, 13/8, albo jeśli nawet są podzielne, to praktyka muzyczna traktuje je jako nieregularne, np. 15/8.